

Kotikulmilla 2026–2030

Huittisten, Hämeenkyrön, Punkalaitumen ja Sastamalan
seudullinen kulttuurimatkailusuunnitelma

Kohti vaikuttavaa seudullista kulttuurimatkailua -hanke 2025–2026



Joutsenten Reitti



**Euroopan unionin
osarahoittama**

Sisällys

1. Johdanto.....	1
2. Kulttuurimatkailun kirjjoa	2
3. Katsaus seudun kulttuurimatkailuun 2020-luvun puolivälissä	3
Huittisten, Hämeenkyrön, Punkalaitumen ja Sastamalan seutu	3
Vetovoimaa ja haasteita.....	3
Vahva kesäsesonki	3
Kohderyhmiä, palvelutarjontaa ja markkinointia	4
Monipuolinen toimijakenttä	4
Seudun kulttuurimatkailutoimijoita	5
4. Seudun kulttuurimatkailun tulevaisuudennäkymiä	8
Kansainvälisiä trendejä.....	8
Kansallisia suuntaviivoja.....	9
5. Visio 2030	11
6. Seudullisen kulttuurimatkailun kehitystehtävät	12
Edistämme seudullisen kulttuurimatkailun kestäväää kasvua	12
Edistämme seudullisen kulttuurimatkailun kilpailukykyä vahvistamalla yhteistyötä	12
Tunnistamme kulttuurimatkailun osana seudun elinvoimaa.....	12
7. Suunnitelman toteutus ja seuranta	14
8. Lähteitä ja tausta-aineistoa	15
9. Tekijät	16

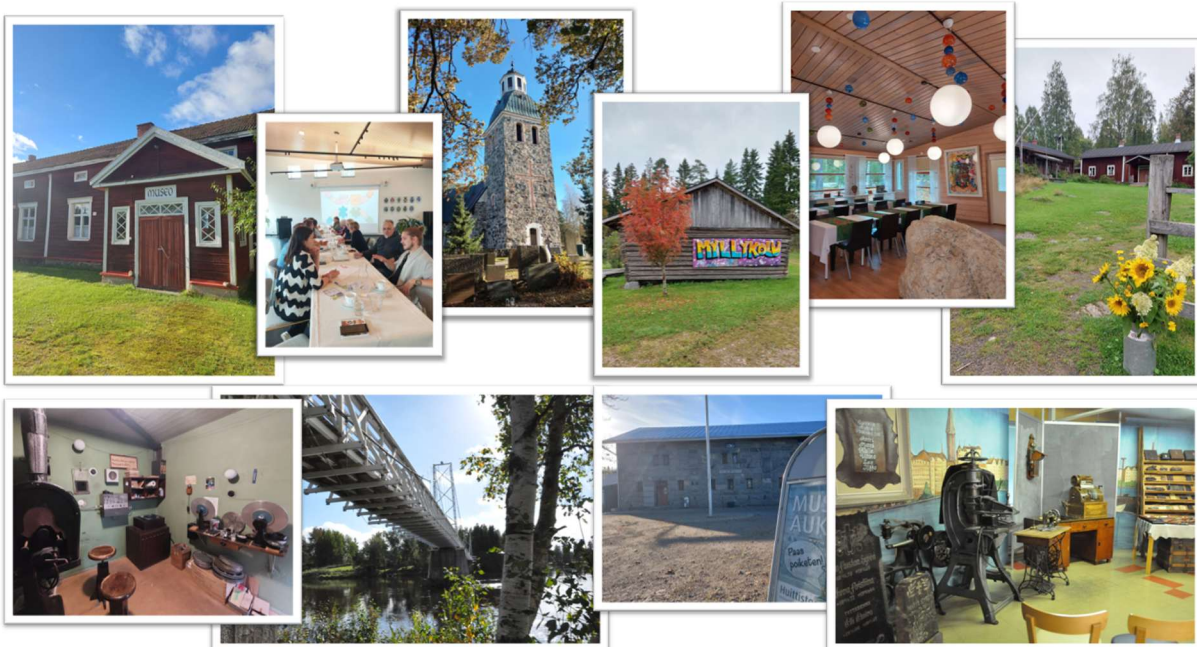
1. Johdanto

Huittisten, Hämeenkyrön, Punkalaitumen ja Sastamalan seudullinen kulttuurimatkailusuunnitelma on kulttuurimatkailun parissa toimivien yhteinen linjaus siitä, mihin suuntaan kulttuurimatkailua halutaan kehittää tulevina vuosina. Suunnitelman tavoitteena on auttaa kestävästä kulttuurimatkailun kehittämisestä muuttuvassa toimintaympäristössä. Suunnitelman tarkoituksena on vahvistaa kulttuurimatkailutoimijoiden yhteistyötä, selventää työnjakoa sekä antaa toiminnan kehittämiselle yhteiset raamit.

Kulttuurimatkailusuunnitelmassa määritellään keskeiset kulttuurimatkailun kehitystehtävät, jotka tähtäävät kulttuurimatkailun kestäväan kasvuun, kilpailukykyyn ja vaikuttavuuteen.

Suunnitelma nojaa kulttuurimatkailun tulevaisuutta linjaaviin paikallisiin, alueellisiin ja kansallisiin asiakirjoihin. Kulttuurimatkailu tunnustetaan alueen kuntastrategioissa osana matkailun kokonaisuutta potentiaalisesti ja merkittäväksi elinvoiman osa-alueeksi, johon tulee kiinnittää tulevina vuosina yhä enemmän huomiota. Suunnitelma tukee seudun kulttuurimatkailutoimijoiden suunnittelutyötä ja paikallisia toimintasuunnitelmia.

Kotikulmilla 2026–2030 on ensimmäinen seudun yhteinen kulttuurimatkailusuunnitelma. Se on laadittu osana *Kohti vaikuttavaa seudullista kulttuurimatkailua* -esiselvityshanketta (2025–2026), joka toteutettiin Leader-ryhmä Joutsenten reitin kautta EU:n maaseuturahoituksella. Hankkeen tavoitteena oli selvittää tarve ja toteutusmahdollisuudet seudulliselle kulttuurimatkailurakenteelle, vahvistaa vetovoimaista kulttuurimatkailualueita ja kasvattaa kiinnostusta seudun kulttuurimatkailukohteisiin. Kulttuurimatkailusuunnitelma pohjautuu erityisesti esiselvityshankkeessa toteutettuun kulttuurimatkailutoimijoille suunnattuun verkkokyselyyn. Suunnitelma on muotoiltu hanketyöryhmän toimesta keväällä 2026.



Kohti vaikuttavaa seudullista kulttuurimatkailua -esiselvityshankkeessa vierailtiin kulttuurimatkailukohteissa ja tavattiin kulttuurimatkailutoimijoita syksyllä 2025. Kuvat: Sastamalan seudun museo

2. Kulttuurimatkailun kirjoja

Matkailua voidaan tarkastella monista näkökulmista muun muassa matkan kohteen, matkailumotiivin ja matkustusmuodon mukaan. Kaiken matkailun liikkeellepaneva voima on ihmisen tarve ja halu tutustua toisiin kulttuureihin. Matkailu on siis vahvasti sidoksissa kulttuuriin, ja laskentatavan mukaan lähes kaikki matkailu voidaan laskea kulttuurimatkailuksi.

Yleensä kulttuurimatkailuksi tunnustetaan sellainen matkailu, jossa henkilö joko valitsee matkakohteensa kulttuuria silmällä pitäen tai kokee matkallaan erilaisia kulttuurielämyksiä. Kulttuurista kiinnostuneet matkailijat ovat yksi suurimpia matkailun kohderyhmiä maailmalla. Visit Finlandin mukaan kulttuurimatkailun vahvuuksia Suomessa ovat helppo saavutettavuus ja tiivis yhteys suomalaiseen luontoon. Puhutaankin *Culture in nature* -elämyksestä, jossa kulttuuri ja luonto täydentävät toisiaan.

Kulttuurimatkailun käsite on siis maailmaa syleilevän laaja. Mikä ei olisi kulttuuria? Mikä ei olisi matkailua? Kun halutaan päästä kiinni kulttuurimatkailun ytimeen ja kehittää toimintaa, tarvitaan rajatumpia käsitteitä. Kulttuurimatkailu jaetaan usein kulttuuriperintömatkailuun (*heritage tourism*) ja taidematkailuun (*art tourism*). Kulttuuriperintömatkailussa keskitytään menneen kulttuurin säilyttämiseen ja edistämiseen, kun taas taidematkailu yhdistetään nykyaikaiseen kulttuurituotantoon.

Usein matkailija etsii paikallista elämäntapaa ja aitoja *Live like a local* -elämyksiä. Juuri nämä voimakkaat kokemukset kumpuavat yhteisestä kulttuuriperinnöstämme: kulttuurin ja taiteen eri aloilta, kulttuuriympäristöistä ja arkielämästä. Kulttuurimatkailu saa jokaisella alueella omat ominaiset muotonsa ja piirteensä, jotka eivät ole monistettavissa muualle.

Kulttuurimatkailulla on kaikkialla samanlaisia tavoitteita. Se on osa matkailualan kokonaisuutta, jonka tähtäimessä on yhä suurempi tyytyväisten matkailijoiden määrä. Kohteissa pyritään tarjoamaan laadukasta palvelua ja luomaan ainutkertaisia kokemuksia. Elämys on usein monitahoinen ja moniaistinen yhdistelmä oppimista, kokemusta, muistamista ja osallistumista. Kulttuurimatkailu onkin tiiviisti sidoksissa sivistykseen ja hyvinvointiin.

3. Katsaus seudun kulttuurimatkailuun 2020-luvun puolivälissä

Huittisten, Hämeenkyrön, Punkalaitumen ja Sastamalan seutu

Huittisten kaupungin, Hämeenkyrön kunnan, Punkalaitumen kunnan ja Sastamalan kaupungin alueista muodostuva seutu sijaitsee Lounais-Suomen ydinmaaseudulla, Kokemäenjoen vesistöalueella. Hämeenkyrö, Punkalaidun ja Sastamala kuuluvat Pirkanmaan maakuntaan ja Huittinen Satakuntaan. Alueesta suurin osa kuuluu Sastamalan kaupungille, joka pinta-alaltaan Pirkanmaan laajin kunta. Seutu asettuu hyvien liikenneyhteyksien varassa suurempien kaupunkien Porin, Rauman, Tampereen ja Turun väliin.

Seutu on luonnonkaunista vaihtelevine pinnanmuotoineen, vesistöineen ja elinvoimaisine kylineen. Alueelta löytyy neljä valtakunnallisesti arvokasta maisema-aluetta: Hämeenkyrön kulttuurimaisema, Kokemäenjokilaakson kulttuurimaisemat, Punkalaitumenjoen viljelymaisemat ja Rautaveden kulttuurimaisema.

Vetovoimaa ja haasteita

Matkailijalle seudun kulttuurimatkailu näyttäytyy monipuolisena. Matkailijamäärät ovat nousseet viime vuosien aikana. Seudulla on profiloitunut muun muassa kirjakulttuurin, historian, taiteen sekä maaseudun ja maisemien teemoihin. Seudun tunnetuimmat kohteet toimivat vetonauloina, jotka houkuttelevat tutustumaan myös ympäristön kohteisiin. Matkailijalle on tarjolla erilaisia kohteita, tapahtumia, elämyksiä sekä oheispalveluita. Myös toimijakentällä vahvuudeksi koetaan kulttuurimatkailun rikas sisältö.

Seutu kilpailee matkailijan huomiosta sekä ympäröivissä maakunnissa sekä valtakunnallisesti. Kulttuurimatkailun markkinointiviestintään liittyy ikuinen vaade olla esillä, sekä valloittaa aina uusia viestintäkanavia ja kohderyhmiä. Sijainti maakuntien rajalla aiheuttaa omalta osaltaan viestinnällisiä haasteita. Haasteita liittyy myös matkailun kesäpainotteisuuteen sekä matkailijan liikkumiseen seudulla, jossa auto on moneen kohteeseen lähes välttämätön kulkuväline.

Vahva kesäsesonki

Seudun kulttuurimatkailun vahvaan kesäsesonkiin johdattavat keväiset Huittisten ja Sastamalan kauppiaaverkostojen järjestämät Huittisten Hullu Yö ja Sastamalan kaupunkitapahtuma Kankeet. Suurimmista ja toimijoita yhteen kokoavista kulttuurimatkailutapahtumista lähes kaikki ajoittuvat kesäsesonkiin: Hämeenkyrön LandeFest, Huittisten Vampula-viikko, Punkalaitumen Kaikkien aikojen maatalousnäyttely, Sastamalan Vanhan kirjallisuuden päivät ja Sastamala Gregoriana. Kesän kulttuurimatkailutarjontaa värittävät pienemmät kesätapahtumat, lukuisat kesäteatterit, sekä kohteet, jotka avaavat ovensa vain kesäisin.

Joulutapahtumien sesonkia lukuun ottamatta seudun kulttuurimatkailutarjonta hiljenee syys- ja talvikaudella. Pienemmälle potentiaaliselle matkailijamäärälle seudulla on kuitenkin runsaasti nähtävää ja koettavaa myös hiljaisemmalla kaudella. Ympärivuotinen kulttuurimatkailutarjonta pitää

sisällään pysyviä ja vaihtuvia näyttelyitä, konsertteja, vakiintuneita mutta pienempiä tapahtumia ja tapahtumasarjoja sekä digitaalisia palveluita.

Kohderyhmiä, palvelutarjontaa ja markkinointia

Seudun kulttuurimatkailutoimijat tarjoavat palvelujaan sekä erilaisille ryhmille että yksittäisille kävijöille. Visit Finlandin määrittelemistä kohderyhmistä parhaiten tunnistetaan ryhmämatkailijat (*Group traveller*) sekä elämäntapamatkailijat (*Lifestyle traveller*).

Tunnistettuja ja hyvin huomioituja kohderyhmiä ovat myös koululaiset, lapsiperheet, paikalliset ja seniorit. Palveluja halutaan edelleen kehittää samoille vahvoille kohderyhmille sekä lisäksi huomioida paremmin yritykset ja kansainväliset matkailijat.

Yleisimmin seudun kulttuurimatkailukohteissa tarjotaan yleisötapahtumapalveluja, kuten konsertteja ja luentoja sekä näyttelypalveluja. Palvelutarjontaa lisäävät kahvila- tai ravintolapalvelut, tilavuokraus, ostospalvelut sekä laaja opaspalveluiden kokonaisuus. Suurimmassa osassa kohteita on mahdollista vastaanottaa bussilastillinen ryhmämatkailijoita, ja opastus järjestyy joko omasta takaa tai Sastamalan Oppaiden voimin.

Digitaalisista palveluista yleisin on kohteen oma verkkosivu. Seudun toimijoilla on myös mobiiliopastuksia ja -reittejä sekä kohteen videoesittelyitä. Vähemmän tarjolla on verkkonäyttelyitä, opetusmateriaaleja, etätapahtumia ja verkkokauppoja.

Seudun kulttuurimatkailumarkkinointi tapahtuu vahvasti verkossa. Digitaalisia markkinointikanavia hyödyntävät kaikki toimijat, ja kanavia on otettu runsaasti käyttöön. Vahvimmin luotetaan sosiaalisen median kanaviin kuten Facebookiin ja Instagramiin, sekä omiin tai kunnan ylläpitämiin verkkosivustoihin. Digitaalisten markkinointikanavien kattavampaan hyödyntämiseen olisi tarvetta. Esimerkiksi DataHub, Google yritysprofiili ja tapahtumakalenterit ovat vielä vajaalla käytöllä.

Perinteiset markkinointikanavat lehdistö, radio, messut ja muut tapahtumat sekä mainokset, julisteet ja flyerit ovat käytössä tasaisesti, mutta moni on joutunut resurssisyydestä jättämään markkinoinnin vähälle ja keskittymään vain maksuttomiin kanaviin.

Monipuolinen toimijakenttä

Seudun kulttuurimatkailun toimijakenttä on monipuolinen yhdistelmä aktiivisia yhdistyksiä, yrittäjiä ja julkisen sektorin toimijoita. Toimijoita kokoavat yhteen paikalliset kuntien ja kaupunkien organisaatiot sekä **uusi seudullinen kulttuurimatkailutoimijoiden verkosto (nimi)**. Lisäksi toimintaan saadaan suuntaviivoja ja kehyksiä valtakunnallisen ja alueellisen kulttuurimatkailun toimijoilta.

Kulttuurimatkailun toimintaympäristö on muutoksessa. Siihen vaikuttavat ajankohtaiset globaalit, valtakunnalliset, alueelliset ja paikalliset kehityskulut. Erityisesti taloudelliset ja poliittiset muutokset vaikuttavat suoraan kulttuurimatkailutoimintaan. Esimerkiksi kuntien organisaatiomuutosten seurauksena seudun matkailua edistävien virkamiesten tehtäväkenttä on jaettu eri tavoin kuntien markkinoinnin, elinvoima-, kulttuuri- ja hyvinvointipalveluiden kesken.

Valtaosa seudun kulttuurimatkailutoimijoista keskittyvät yhden tai korkeintaan muutaman kulttuurimatkailukohteen toimintaan. Kulttuurimatkailu voi olla toiminnan ydin, merkittävä tai

pienempi osa toimintakokonaisuutta. Pienten ja keskisuurten toimijoiden kohdalla nykyiset toimintaympäristön muutokset vaikuttavat voimakkaimmin. Toimijan on entistä tärkeämpää tuntee toimintaympäristönsä, tunnistaa oma vastuunsa toiminnan kehittämisessä sekä rakentaa yhteistyötä muiden toimijoiden kanssa.

Kansallinen ja kansainvälinen kulttuurimatkailu

- Visit Finland
- tehtävänä koordinoida Suomen markkinointia kv-markkinoilla
- ohjaava asiakirja: Suomen matkailustrategia 2025-2028

Maakunnallinen ja alueellinen kulttuurimatkailu

- Visit Tampere, Visit Pori, Visit Pirkanmaa ry, Satakunnan matkailutoimijat ry, SAMK Matkailun kehittämiskeskus
- tehtävänä koordinoida laajan alueen markkinointia kansallisilla ja kv-markkinoilla, kärkenä suuret kaupungit ja kohteet
- ohjaava asiakirja: organisaatioiden strategiat ja toimintasuunnitelmat

Seudullinen kulttuurimatkailu

- **Seudullinen verkosto (nimi)**
- tehtävänä kehittää seudullista kulttuurimatkailutoimintaa ja yhteistyötä paikallista toimintaa tukien
- ohjaava asiakirja: seudullinen kulttuurimatkailusuunnitelma 2026-2030

Paikallinen kulttuurimatkailu

- Huittinen, Hämeenkyrö, Punkalaidun ja Sastamala
- tehtävänä kaupungin tai kunnan matkailun mahdollistaminen ja edistäminen
- ohjaava asiakirja: kaupunkien ja kuntien strategiat ja toimintasuunnitelmat

Toimijakeskeinen kulttuurimatkailu

- kulttuurimatkailutoimijta: yritykset, yhdistykset, julkiset toimijat
- tehtävänä toteuttaa ja kehittää kokonaisvaltaisesti omaa toimintaansa ja omia palveluitaan suhteessa omiin ja yhteisiin tavoitteisiin
- ohjaava asiakirja: toimijoiden strategiat ja toimintasuunnitelmat

Seudun kulttuurimatkailutoimijoita

Opas- ja infopalveluja seudulla tarjoavat kaupunkien ja kuntien lisäksi F. E. Sillanpään Seura, kotiseutuneuvokset Katariina Pylsy ja Maiju Vuorenoja, Metsämuori Tmi, Jouko Hannu, Tarinaopas Tmi sekä koko alueella toimiva Sastamalan Oppaat ry.

Seudun kulttuurihistoriallisia museokohteita ovat Kiikoisten kotiseutumuseo (esinemuseo ja torpparimuseoalue), Keikyän kotiseutumuseo, Sarkia-museo, Auto- ja Traktorimuseo, Huittisten museo, Sastamalan seudun museo, Suomalaisen kirjan museo Pukstaavi, Hämeenkyrön Kotiseutumuseo, Alforsin Aseverstas, Myllykolu, Töllinmäki, Museokoti Wanha-Harsu, Suodenniemen kotiseutumuseo sekä Talonpoikaismuseo Yli-Kirra.

Seudun kulttuurimatkailureittejä ovat Huittisten Kulttuurikierros, Naiskirjailijoiden reitti – Women Writers Route, Pyhän Olavin mannerreitti, Mobiiliopastettu Hämeenkyrön vanhan keskustan historiakierros, F. E. Sillanpään virtuaalikierros, Taikayöntie, Punkalaitumen kulttuurikierros, Merikarhun kierros, Sastamalan kirkkovaellus, Tyrvään Mantan luontopolku sekä Sastamalan Oppaiden kierrokset: Rautaveden kierros, Kiehtova Kirjakortteli, hautausmaakierrokset yms.

Seudun vakiintuneita kulttuuritapahtumia ovat Huittisten Hullu Yö, Kaupunkitapahtuma Kankeet, Vanhan musiikin festivaali Sastamala Gregoriana, Vanhan kirjallisuuden päivät, Yllätysten yö, LandeFest, Myllykolu elää! -festivaali, Kaikkien aikojen maatalousnäyttely, Kirjakorttelin Yö, Kiikoisten Purpurit, Jokirannan Rokki, Koko perheen Perinnepäivä, Kulttuuritorstai-tapahtumasarja sekä Tyrvään Pappilan puistokonsertit.

Seudun taidekohteita ovat Miljoonaympyrän taideteokset, Taideakseli, Ateljee Tatsuo Hoshika, Verstasgalleria, Keramiikkapaja Kruuku, Yltä ja alta -ympäristötaideteos, Puuvuori, Taidehotelli Urkin piilopirtti, Pinsiön Runopuisto, Kivisavun taidetila ja puujumalpuisto, Art Pappila, Funkkistalon galleria, Galleria Akseli, Sammaljoen taidegalleria, Graafikko Anne Mäkelä sekä Kulttuuritalo Jaatsi.

Seudun nähtävyyksiä ovat Pirunvuoren Kivilinna, Risto Rytin talo (Karan talo), Länsi-Suomen opisto: Suomen vanhin suomenkielinen kansanopisto, Mannamäen näkötorni ja kesäkahvila, Kyröskoski ja Hälläpuisto, Mäenpään työväentalo, Punkalaitumen kunnantalo: Suomen kaunein kunnantalo, Punkalaitumen pappila ja riippusilta, Tyrvään Pappila: ravintola ja tapahtumatalo, Keikyän riippusilta, Eliisa Marjaanan nahkaverstas, Kiskokabinetti, Herra Hakkaraisen talo, Jumesniemen kirkkokoulu, Ellivuori, Pahkaparatiisi, Antikvariaatti Tyrvää sekä Tyrvään kirjakauppa: Kirjakellari.

Seudun kirkkoja ovat Kiikan kirkko, Hämeenkyrön kirkko, Huittisten Pyhän Kaarinan kirkko, Karkun kirkko, Hämeenkyrön vanhan hautausmaan kappeli, Sastamalan Pyhän Marian kirkko, Tyrvään kirkko, Tyrvään Pyhän Olavin kirkko, Vampulan kirkko, Mäntyrinteen kappeli, Sammaljoen kirkko, Punkalaitumen kirkko, Kiikoisten kirkko, Suodenniemen kirkko, Mouhijärven kirkko, Mouhijärven kesäkappeli, Salokunnan kirkko sekä Keikyän kirkko.

Seudun teattereita, tanssilavoja ja konserttipaikkoja ovat Heiskan kesäteatteri, Myllykolun kesäteatteri, Teatteri Vuokkomaa, Vammalan teatteri, Vesarannan kesäteatteri, Kiikoisten kesäteatteri, Kelarannan kesäteatteri, Teatteri Hirvenpää, Särkkä, Sävin lava, Kutalan nuorisoseura, Ellivuori, Tanssikrouvi, Hirvensuuli, Risto Ryti-Sali, Mahnalan lava sekä Tervahovi.

Majoitus-, kokous-, ruoka- ja ravintolapalveluita seudulla tarjoavat Brewe, Rekikosken Matkailu- ja Vapaa-ajankeskus, Toripuoti, Ravintola Wanha WPK, Mattilan Marjatila, Liikenneasema Härkäpakari, Huittisten Keila- ja Pelihalli, SMK Sikapitäjän Makkara ja Kalja, Koski Guest House, Piparminttutaivas, Juhlatila Tuulensuu, Tammela (SASKY, Osara), Frantsilan tila, Frantislan Kehäkukka -kahvila, Isokauppilan tila, Antilan tila, Hämeenkyrön matkaparkki, Sushiraja, Lounaskahvila Selma, Kahvila ja Lahja Kinuski, Maalaiskahvila Viljamin vintti, Yrjölän Marjatila, Kinnalan Koukku, Kommee Kurki, Lanterra, Liekoranta, Pymmäen leipomo, Herkkujuustola, Pesosen mehiläistarhat, Villa Royal, Tuomiston kartano sekä Vanhakylä Gård.

Luonto- ja liikuntakohteita ovat Lauhan Kanoottivuokraamo Oy, KP Fishing, Kauhtuan sauna, Padelix Sastamala, Otamus, Kaalisaari, Iron Lake Safari, Saunamaailma, Vaparetket, Vammalan Retkeilijät sekä Kiviniityn kotieläinpiha.

Lisäksi monipuolista lähimatkailu- ja tapahtumatarjontaa ylläpitävät seudun kuutisenkymmentä kylä- ja kotiseutuyhdistystä.

4. Seudun kulttuurimatkailun tulevaisuudennäkymiä

Kansainvälisiä trendejä

Seudun kulttuurimatkailun tulevaisuudennäkymät linkittyvät laajempiin kansallisiin ja kansainvälisiin kehityskulkuihin. Taloudellisen yhteistyön ja kehityksen järjestö OECD:n mukaan maailman matkailu on viime vuosina elpynyt voimakkaasti COVID-19-pandemian aiheuttamien muutosten jälkeen. Uusia haasteita ovat tuoneet lisääntyneet ja eskaloituneet geopoliittiset jännitteet, hidas talouskasvu, elinkustannusten nousu sekä sään ääri-ilmiöt. Viime vuosina koetut muutokset totutussa toimintaympäristössä ovat paljastaneet heikkouksia matkailun kehittämismalleissa ja matkailutaloudessa.

Pitkällä aikavälillä matkailun odotetaan kasvavan edelleen. Kasvu luo merkittäviä mahdollisuuksia, mutta tuo tullessaan myös uusia haasteita. Aktiivista, tulevaisuuteen suuntautuvaa matkailupolitiikkaa tarvitaan, jotta voidaan vastata haasteisiin ja luoda vauhtia matkailualan kestäväälle ja osallistavalle tulevaisuudelle. OECD on määritellyt kansainvälisen matkailun tulevaisuuden trendejä, jotka tulevat näkymään myös omalla seudullamme:

Matkailijamäärien kasvu ja uudet matkailijaryhmät

Viileät pohjoisen olosuhteet houkuttelevat lisää kansainvälisiä matkailijoita Suomeen. Samalla suomalaisten määrä pienenee, joten kotimaanmatkailun markkinat kaventuvat. Matkailussa tuleekin huomioida uusia nousevia kohderyhmiä. Pienet, uniikit kohteet ja paikalliset elämykset kuten lähiruoka kasvattavat kiinnostusta. Muutoksessa matkailualan työvoimatilannetta ja osaamista tulee vahvistaa. Seudullemme matkailijamäärien kasvu ja uudet matkailijaryhmät ovat mahdollisuus, joka vaatii kuitenkin monipuolista kehitystyötä.

Kestävän matkailun kasvu

Matkailijoiden ympäristötietoisuus tulee entisestään lisääntymään ja vaikuttamaan matkustuspäätöksiin. Luonnon ja hyvinvoinnin ympärille rakentuvat palvelukokonaisuudet tulevat kasvattamaan suosiotaan entisestään. Tämä kehityskulku vaatii yhteistä päätöksentekoa ja tietopohjaa kestävä matkailupolitiikan tueksi. Seudullemme kestävä matkailun kasvu on mahdollisuus, mikäli osaamme kehittää palveluitamme rohkeasti vastaamaan tulevaisuuden tarpeisiin.

Uudet mahdollistavat teknologiat

Erityisesti markkinointiviestinnän, myynnin ja palautteen kanavissa nähdään jatkuvaa teknologista kehitystä. Tulevaisuuden matkailija tekee varauksensa helposti ja nopeasti verkossa, mutta kaipaa kohteessa laadukasta ja läsnä olevaa palvelua. Seudullemme uudet mahdollistavat teknologiat voivat olla mahdollisuus, jos pysymme kehityksessä ajan tasalla ja varmistamme riittävät resurssit niin verkkopalveluissa kuin kohteissammekin.

Liikkumisessa tapahtuvat merkittävät muutokset

Tulevaisuudessa erityisesti esteettömän matkailun katsotaan korostuvan. Esteettömyys tulee huomioida laajana kokonaisuutena, johon kuuluu fyysisen esteettömyyden lisäksi myös sosiaalisia ja psyykkisiä ulottuvuuksia. Seudullemme tämä kehityskulku on haaste, joka vaatii lisää kartoitusta ja resursseja.

Kansallisia suuntaviivoja

Valtakunnallista kulttuurimatkailun kehitystyötä on linjattu Opetus- ja kulttuuriministeriön toimesta erityisesti vuonna 2023 julkaistussa Kulttuurimatkailun kansallisen kehittämisen tiekartassa. Tiekartan keskeiset teemat ovat kestävyys, yhteistyö, vetovoima sekä tiedolla johtaminen. Tiekartan visiona vuodelle 2030 on, että suomalainen kulttuurimatkailu tuottaa kestäväää kasvua, erottuu elämyksellisyydellään ja vaikuttaa verkostoituneesti. Tiekartan keskeiset teemat huomioitiin *Kohti vaikuttavaa seudullista kulttuurimatkailua* -esiselvityshankkeen eri vaiheissa.

Valtakunnallisen tiekartan toimenpiteiden edistämisestä suurin vastuu on kulttuurimatkailun kansallisilla ja alueellisilla organisaatioilla. Osa tavoitteista ja toimenpiteistä kohdistuu kuitenkin kunnille ja kulttuurimatkailutoimijoille, jotka ovat avainasemassa myös seudullista yhteistyötä rakennettaessa.

Kestävä kulttuurimatkailu perustuu yhteistyöhön

- Vahvistetaan kulttuurimatkailun välittäjätoiminnan edellytyksiä mm. koulutuksen keinoin ja toimijoita verkottamalla. (kunnat)
- Lisätään alueellista yhteistyötä järjestämällä fyysisiä ja digitaalisia verkostoitumistilaisuuksia ja työpajoja sekä tukemalla hanketyöskentelyä. (kunnat, kulttuurimatkailutoimijat)

Kulttuurimatkailua kestävästi

- Vahvistetaan tietoisuutta vastuullisuuden merkityksestä kulttuurimatkailussa muun muassa viestinnän keinoin. (kulttuurimatkailutoimijat)

Kotimaassa ja kansainvälisesti vetovoimainen kulttuurimatkailu

- Lisätään kulttuurisisältöjen tuotteistamista osaksi monipuolista matkailutarjontaa. (kulttuurimatkailutoimijat)
- Hyödynnetään ja tuetaan alueellisia kulttuurisia vahvuuksia monipuolisen ja ympärivuotisen kulttuurimatkailun tarjonnan lisäämiseksi sekä kotimaisille että kansainvälisille matkailijoille. (kunnat)
- Vahvistetaan entisestään luonnonympäristöissä sijaitsevien kulttuurikohteiden näkyvyyttä luontomatkailun viestintäkanavissa, kuten Luontoon.fi-palvelussa. (kunnat)
- Lisätään kansallisten kaupunkipuistojen, maisemanhoitoalueiden, valtakunnallisesti merkittävien rakennettujen kulttuuriympäristöjen (RKY), valtakunnallisesti arvokkaiden maisema-alueiden (VAMA) ja muiden valtakunnallisesti merkittävien kohteiden tunnettuutta ja hyödyntämistä matkailussa. (kunnat)
- Lisätään matkailutoimijoiden kulttuurin tuntemusta ja osaamista osana vastuullista matkailun kehittämistyötä. (kulttuurimatkailutoimijat)
- Jaetaan hyviä käytäntöjä ja osaamista sekä tuetaan vertaiskehittämistä. (kulttuurimatkailutoimijat, kunnat)

Digitalisoitunut ja tiedolla johdettu kulttuurimatkailu

- Kannustetaan kulttuurimatkailun toimijoita syöttämään tiedot palveluistaan DataHubiin. (kulttuurimatkailutoimijat)

- Edistetään kulttuuritiedon ja kulttuuriympäristötiedon hyödynnettävyyttä ja yhteentoimivuutta rajapintoja kehittämällä. (kunnat)
- Parannetaan kulttuurimatkailupalveluja koskevan tiedon saatavuutta verkossa, online-löydettävyyttä ja ostettavuutta monikanavaisesti. (kulttuurimatkailutoimijat)
- Lisätään ymmärrystä kulttuurimatkailun aluetaloudellisista vaikutuksista sekä tulojen käytöstä ja jakautumisesta alueilla hyödyntämällä muun muassa maailmanperintökohteissa kerättyä tietoa. (kunnat)

Kansainvälisestä yhteistyöstä pontta kulttuurimatkailuun

- Nostetaan esille Euroopan kulttuuripääkaupunki -haku kierroksella käynnistyneet kulttuuripääkaupunkihankkeet ja niiden puitteissa tehtävä yhteistyö ja teemallinen työ mahdollisuutena kehittää kulttuurimatkailua alueilla. (kunnat)
- Lisätään Euroopan kulttuuriympäristöpäivien ja Euroopan neuvoston maisemayleissopimukseen liittyvien tapahtumien ja toimien näkyvyyttä eri toimijoiden viestintä- ja markkinointikanavissa. (kunnat)

5. Visio 2030

Huittisten, Hämeenkyrön, Punkalaitumen ja Sastamalan seutu Pirkanmaan ja Satakunnan rajalla on tunnettu ja helposti saavutettava kulttuurimatkailualue. Seutu houkuttelee kasvavaa matkailijamäärää kesäsesongin lisäksi ympäri vuoden. Seudun kulttuurimatkailutarjonta on monipuolista, laadukasta, arvostettua ja vastuullisesti tuotettua. Kulttuurimatkailutoimijoiden yhteistyö on aktiivista, työnjako on selkeä ja toiminta tähtää yhteisiin tavoitteisiin. Toimijoiden osaamista vahvistetaan jatkuvasti. Kulttuurimatkailu on tärkeä osa maaseutuvaltaisen seudun vetovoimaa ja elinvoimaa, joka tukee sekä elinkeinoelämää että asukkaiden hyvinvointia.

6. Seudullisen kulttuurimatkailun kehitystehtävät

Vuosille 2026–2030 kohdentuvat kehitystehtävät kumpuavat Kohti vaikuttavaa seudullista kulttuurimatkailua -esiselvityshankkeessa esiin nousseista toimijakentän tarpeista. Moninaisista tarpeista kehityskohteiksi valikoituivat kokonaisuudet, joiden edistäminen seudullisesti toisi kulttuurimatkailutoimintaan laajinta vaikutusta.

Edistämme seudullisen kulttuurimatkailun kestävää kasvua

Tavoittelemme ja ylläpidämme matkailijamäärän kasvua

- Edistämme ympärivuotista kulttuurimatkailua
- Tuotamme useita toimijoita ja laajaa asiakaskuntaa hyödyntävä yhteistapahtumia
- Markkinoimme kärkiteemoja ja kärkikohteita yhdessä

Kehitämme matkailuinfopalveluita

- Laajennamme Sastamalan Kirjakorttelin matkailuinfon tarjontaa seudulliseksi
- Tarjoamme matkailuinfossa palveluita sekä matkailijalle että kulttuurimatkailutoimijoille
- Kehitämme ryhmämatkailun markkinointia

Kehitämme toimijoiden palvelutarjontaa ja toimintaedellytyksiä

- Uudistamme vapaaehtoistyötä ja talkootyön tapoja esimerkiksi perustamalla talkoopankin
- Vahvistamme seudun opaspalveluja toteuttamalla seudullisen Opaskurssin

Kehitämme toimijoiden osaamista, teemoina vastuullisuus, kestävyys ja kansainvälisyys

- Toteutamme seudullisia koulutuksia ja jalkautamme opitun kulttuurimatkailukohteiden käytäntöihin

Edistämme seudullisen kulttuurimatkailun kilpailukykyä vahvistamalla yhteistyötä

Käynnistämme seudullisen kulttuurimatkailutoimijoiden verkostotoiminnan

- Selkeytämme työnjakoa toimijoiden ja toimijatasojen välillä
- Verkostotoiminnan tavoitteet päivittyvät

Tunnistamme kulttuurimatkailun osana seudun elinvoimaa

Lisäämme kulttuurimatkailun vaikuttavuutta

- Tuotamme seudullista ja paikallista vaikuttavuusdataa (ytimessä kävijämäärät)
- Kehitämme vaikuttavuuden mittaamista ja viestintää

7. Suunnitelman toteutus ja seuranta

Seudun kulttuurimatkailutoimijat edistävät omassa toiminnassaan suunnitelman toteutumista. Osaa suunnitelman tavoitteista on tarkoitus edistää *Kohti vaikuttavaa seudullista kulttuurimatkailua* -esiselvityshankkeen seudullisen jatkohankkeen puitteissa vuosina 2027–2028.

Suunnitelman toteutumista seurataan Huittisten, Hämeenkyrön, Punkalaitumen ja Sastamalan alueen kulttuurimatkailutoimijat yhteen kokoavan (nimi) verkoston tapaamisissa. Verkostotoiminnan edetessä suunnitelma täydentyy erilaisilla konkreettisilla toimenpiteillä, vastuutahoilla ja aikatauluilla. Toimenpiteitä ja painotuksia voidaan myös lisätä, vähentää tai muuttaa yhdessä sopien. Suunnitelman sisältöä, tarvetta ja toimivuutta arvioidaan kokonaisuutena vuosien 2026–2030 aikana. Aktiivisen verkostotoiminnan myötä toimintaa kehitetään ja suunnitelma päivitetään seuraaville vuosille.

Tähän tulossa verkostotoiminnan kuvaus.

8. Lähteitä ja tausta-aineistoa

Kulttuurimatkailun kansallisen kehittämisen tiekartta, Opetus- ja kulttuuriministeriö, Helsinki 2023
[<https://urn.fi/URN:ISBN:978-952-263-931-8>], viitattu 6.3.2026

Kulttuurimatkailun vaikuttavuus selvitys, Opetus- ja kulttuuriministeriö, Helsinki 2024
[<https://urn.fi/URN:ISBN:978-952-415-054-5>], viitattu 6.3.2026

Kuntien ja kaupunkien strategiat:

- Huittisten kaupungin strategia 2030 ”Hulluna Huittisiin!”
[<https://www.huittinen.fi/kunta-ja-hallinto/julkaisut/>], viitattu 6.3.2026
- Hämeenkyrön kuntastrategia 2030: Vakaa ja verraton
[<https://hameenkyro.fi/palvelut/kunta-ja-hallinto/kuntastrategia-menestyva-hameenkyro-2030/>], viitattu 6.3.2026
- Punkalaitumen kuntastrategia 2022–2030: Punkalaitumen polku
[https://www.punkalaidun.fi/punkalaidun_nettiliitetiedostot/editori_materiaali/39697.pdf?name=Kuntastrategia_2022-2030], viitattu 6.3.2026
- Sastamalan strategia 2026–2035
[<https://sastamala.fi/wp-content/uploads/2026/02/sastamalan-strategia-2026-2035-final.pdf>], viitattu 6.3.2026

OECD Tourism Trends and Policies 2024, Taloudellisen yhteistyön ja kehityksen järjestö OECD 2024.
[<https://doi.org/10.1787/80885d8b-en>], viitattu 9.3.2026

Sastamalan seudun museo (SsMA), Kohti vaikuttavaa seudullista kulttuurimatkailua -hankkeen verkkokyselyaineisto.

Satakunnan matkailun kasvuohjelma 2030, Satakuntaliitto 2019.
[<https://satakunta.fi/wp-content/uploads/2020/11/Satakunnan-matkailun-kasvuohjelma-2030.pdf>], viitattu 6.3.2026

Tampereen matkailustrategia 2030. Visit Tampere Oy 2025.
[<https://visittampere.fi/wp-content/uploads/2025/03/Tampereen-matkailustrategia-2030.pdf>], viitattu 9.3.2026

Ylinen, Anne 2013. Yhteistyö alueellisen matkailun kehittämisessä – Tarkastelussa Sastamalan seudun matkailun kehittäminen ja alueen matkailuverkosto. Pro gradu -tutkielma. Tampereen yliopisto. Johtamiskorkeakoulu.

9. Tekijät

Kohti vaikuttavaa seudullista kulttuurimatkailua -esiselvityshankkeen työryhmä:

Minna Al-Taeshi / Hämeenkyrön kunta, kirjasto- ja kulttuuripäällikkö

Helena Kaitanen / Huittisten kaupunki, markkinointi- ja viestintäsuunnittelija

Emma Kurki / Suomen kirjainstituutin säätiö, hankekoordinaattori

Päivi Mäki-Kerttula / Sastamalan kaupunki, kulttuuripalvelupäällikkö

Päivi Paija /Punkalaitumen kunta, hyvinvointipäällikkö

Katariina Pylsy / Hämeenkyrö, kotiseutuneuvos

Satu Rantala / Huittisten kaupunki, museonjohtaja

Johannes Rantanen / Sastamala Gregoriana ry, festivaalijohtaja

Kalevi Sillanpää / Punkalaitumen Museo- ja kotiseutuyhdistys, puheenjohtaja

Helimaaria Utriainen / Partnos Oy, Creative Manager

Eija Vaateri / Sastamalan Oppaat ry, puheenjohtaja